

Indholdsfortegnelse

<u>Landsbyer</u>	1/13
<u>Mål og midler</u>	3/13
<u>Ishøj Landsby</u>	4/13
<u>Offentlige funktioner</u>	5/13
<u>Helhedsplan for Ishøj Landsby</u>	6/13
<u>En grønnere landsby</u>	7/13
<u>Tranegilde</u>	9/13
<u>Offentlige og kulturelle funktioner</u>	10/13
<u>Torslunde</u>	12/13

Landsbyer

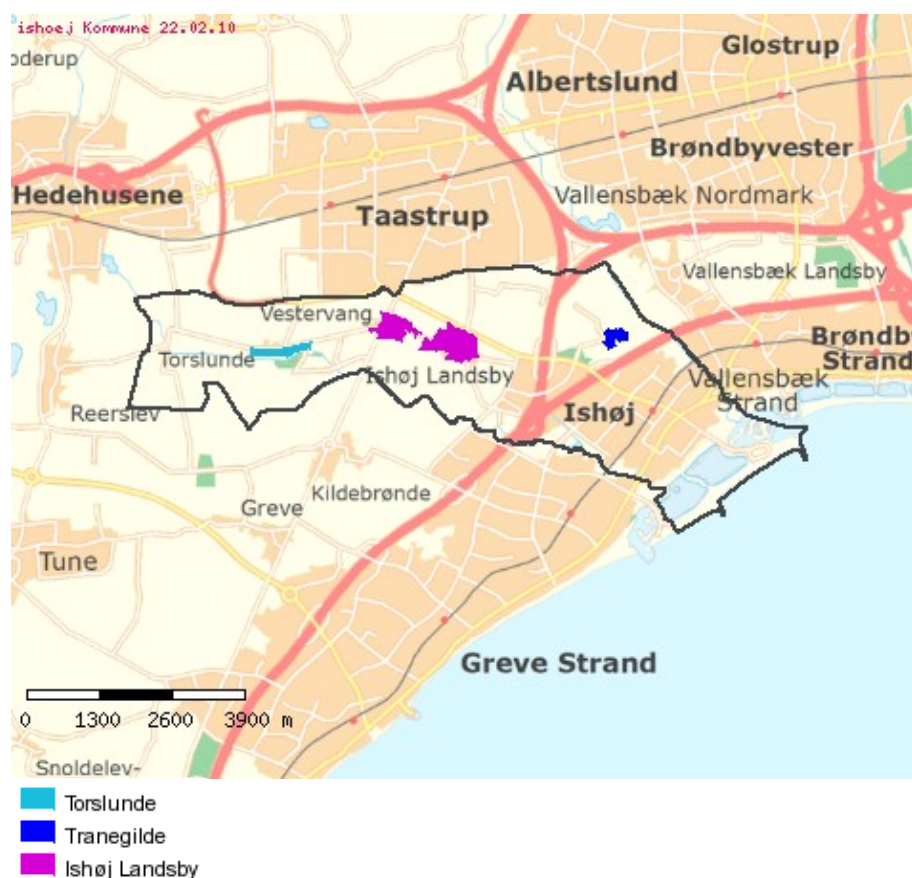
Byrådet vil sikre, at landsbyerne fortsat udgør attraktive boligområder ved at underbygge og støtte landsbyernes historiske, arkitektoniske og landskabelige kvaliteter.

Ishøj har én stor og to mindre landsbyer, Ishøj Landsby, Tranegilde og Torslunde. Landsbyerne er alle placeret vest for Køge Bugt Motorvejen, hvor landskabet er præget af åbne landbrugs- og naturarealer. Det er en stor værdi for en storkøbenhavnsk kommune at have tre så velbevarede landsbyer.

Ishøj Landsby har en overordnet betydning i forhold til Tranegilde og Torslunde, da der her findes flere servicefunktioner som institutioner, skole, kirke og forsamlingshus. Mange af de oprindelige bygninger i landsbyerne er velbevarede, og bygaderne har fortsat landsbypræg. Det er nogle af Ishøjs Kommunes særlige værdier, som skal fastholdes og styrkes.

Tranegilde og Torslundes markante beliggenhed ved henholdsvis Store og Lille Vejleå skal understøttes i den fremtidige udvikling. Det er byrådets mål at fastholde og underbygge Tranegildes og Torslundes karakter og sammenhæng med det omgivne landskab.

I forbindelse med udviklingen af Ishøj Landsby vil byrådet gå i dialog med staten, og søge at gennemføre helhedsplanen "Den Grønne Kile gennem Ishøj Landsby", der på den ene side binder landsbyen sammen med Vestervang, og på den anden side detaljerer Den Grønne Kiles forløb mellem bebyggelserne. Herved kan der ved at tilføre flere boliger skabes en sammenhængende landsby, en skarp adskillelse mellem by og land samtidig med, at grundlaget for den offentlige service understøttes.



STATUS

Byrådet vedtog den 1. december 2009 Kommuneplan 2009.

Kommuneplan 2009 er offentliggjort den 18. december 2009.

Mål og midler

STATUS

Mål for Ishøj Landsby

- Flere boliger
- Detaljere og markere kilens forløb mellem den gamle del af Ishøj Landsby og Vestervang
- Forskønnelse af området mellem gadekæret og Kirkebjerggård
- Fastholde og udbygge servicetilbud

Byrådet vedtog den 1. december 2009
Kommuneplan 2009.

Kommuneplan 2009 er offentliggjort den 18. december 2009.

Mål for Tranegile

- Fastholde landsbyens karakter
- Underbygge landsbyens sammenhæng med det omgivende landskab

Mål for Torslunde

- Fastholde landsbyens karakter
- Underbygge landsbyens markante beliggenhed
- Etablerere af fælleshus og boldbane til erstatning af de muligheder der var til stede på Ellekilde skole.

Midler

- Dialog med staten
- Tiltrække nye borgere
- Nedrive smedjen i Ishøj Landsby for derved at kunne synliggøre gadekæret
- Fritlægge Baldersbækken gennem Ishøj Landsby
- Udarbejde områdeplaner for Torslunde og Tranegilde i lighed med helhedsplan for Ishøj Landsby.
- Bebyggelsesprocenten fastsættes til 30 for samtlige boligområder i landsbyerne

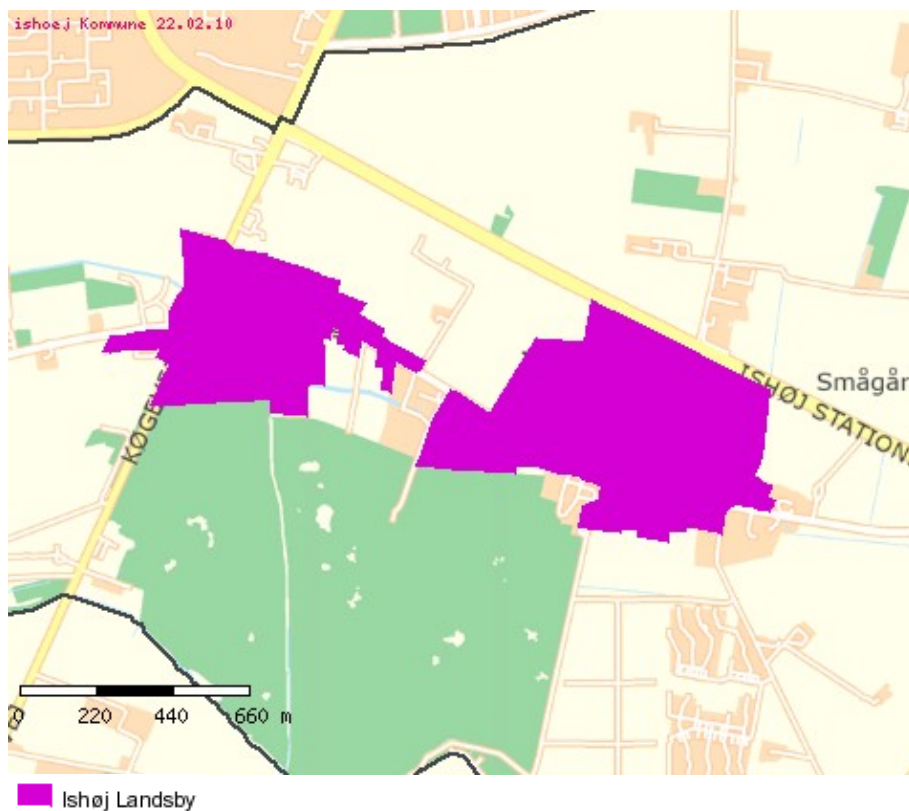
Ishøj Landsby

Ishøj Landsby er den største landsby i kommunen og er placeret i det kulturelle fritidslandskab. Landskabet er åbent mod nord, og mod syd findes kolonihaverne og golfbanen.

Ishøj Landsby er grundlagt i vikingetiden omkring vandløbet Baldersbæk. Man kan fortsat finde resterne af den gamle landsbystruktur, særligt syd for Ishøj Bygade. Udviklingen har tilført landsbyen mere moderne boligområder, særligt Kirkebjerg Vænge fra 1980'erne og Merlegårdsparken fra 2003–2004. De senere års udvikling har præget Ishøj Landsby, der nu fremstår som en blanding af gammelt og nyt.

I 1960'erne blev Vestervang udbygget som en traditionel parcelhusudstyknings. En styrkelse af forbindelsen mellem Ishøj Landsby og Vestervang vil skabe sammenhæng og en samlet landsby.

Ishøj Landsby og bebyggelsen Vestervang ved Køgevej er beliggende i byzone og rummer henholdsvis ca. 250 boliger og ca. 95 boliger. Ud over disse ligger der i tilknytning til de to områder ca. 30 boliger i landzone. Der er således tale om et bysamfund på i alt ca. 375 boliger.



STATUS

Byrådet vedtog den 1. december 2009
Kommuneplan 2009.

Kommuneplan 2009 er offentliggjort den 18. december 2009.

Offentlige funktioner

Ishøj Landsby er sammen med Vestervang centrum for tilbud på skole- og institutionsområdet for landområdet vest for Motorring 4.

Området indeholder Ishøj Skole, to SFO'er og AL-klubber, en større integreret børneinstitution, samt Familiecentret Ishøjgård, der indeholder funktioner til hjælp til familier med børn med blandt andet psykosociale problemer. Endvidere er plejehjemmet Torsbo placeret umiddelbart vest for Køgevej.

Landsbyen indeholder ikke dagligvarebutikker. Hvis der opstår et ønske om at etablere en dagligvarebutik i Ishøj Landsby er byrådet positivt indstillet. En endelig placering af en dagligvarebutik vil blive vurderet, når et konkret projekt foreligger.

STATUS

Byrådet vedtog den 1. december 2009 Kommuneplan 2009.

Kommuneplan 2009 er offentliggjort den 18. december 2009.

Helhedsplan for Ishøj Landsby

For at sikre en langsigtet udvikling af Ishøj Landsby er der blevet udarbejdet en helhedsplan for landsbyen.

Et af de vigtigste temaer i helhedsplanen er sammenhængen mellem bydelene Ishøj Landsby og Vestervang og i forbindelse hermed indarbejdelse af Den Grønne Kile i byområdet. Den Grønne Kile blev med Regionplan 2005 forlænget fra Motorring 4 mod vest og syd, således at Ishøj Landsby nu er helt omgivet af kilen, mens Vestervang er holdt udenfor. Dette betyder, at kilen skærer sig ind mellem de to bebyggelser. Da kilen skal friholdes for yderligere bebyggelse og anlæg til beboelse, erhverv og andre bymæssige formål, betyder det, at arealerne mellem Ishøj Landsby og Vestervang skal friholdes for yderligere bebyggelse.

Som følge af kilens forløb mellem de to bebyggelser og den vestlige afgrænsning, der ikke støtter sig til geografiske eller topografiske forhold, besluttede byrådet at udarbejde helhedsplanen for "Den Grønne Kiles forløb gennem Ishøj Landsby" sammen med beboere i landsbyen. Helhedsplanen skitserer tre mulige forløb af kilen gennem landsbyen, således at landsbyen kan udvikles til ét samlet byområde med en integreret grøn struktur, som sikrer direkte adgang til de omkringliggende grønne områder.


Skitserne er ikke i overensstemmelse med Fingerplan 2007, da de forudsætter mindre byudlæg i den grønne kile. Visionen i helhedsplanen er at skabe en sammenhængende landsby og en klar adskillelse mellem land og by, samtidig med at kilens grønne struktur integreres i landsbyen.

STATUS

Byrådet vedtog den 1. december 2009
Kommuneplan 2009.

Kommuneplan 2009 er offentliggjort den 18. december 2009.

Videre læsning

 [Den grønne kile gennem Ishøj Landsby.pdf](#) (6.4 MB)

En grønnere landsby

Byrådet ønsker at styrke det grønne element i Ishøj Landsby. Dette skal ske i respekt for landsbyens karakter og ud fra en sammenhængende grøn vision. Et af elementerne i planen er at synliggøre et klassisk landsbyelement, landsbyforten med gadekæret – et åbent areal midt i landsbyen, hvor dyrene fik vand. Et andet element er omlægning og frilægning af Balderbækkens forløb gennem landsbyen.

Reetableringen af gadekæret er en del af en større plan om at gøre Ishøj Landsby grøn. Ved at synliggøre landsbyforten vil der ligeledes blive skabt sammenhæng med haven foran Kirkebjerggård. Samtidig indgår omlægning og frilægning af Baldersbækken fra Ishøj Skole og hen over det grønne område nord for Gl. Ishøjgård som en del af projektet.


Som en del af realiseringen af en grønnere landsby købte kommunen i 2008 den tidligere smedje. Smedjen er nu nedrevet, og det er tanken, at gadekæret skal synliggøres mod bygaden. Samtidig giver det mulighed for at etablere et rekreativt åndehul midt i landsbyen.

STATUS

Byrådet vedtog den 1. december 2009 Kommuneplan 2009.

Kommuneplan 2009 er offentliggjort den 18. december 2009.

Videre læsning

 Skitse for [Ishøj_gadekær.pdf](#) (3.7 MB)

Tranegilde

Tranegilde er Ishøjs mindste landsby. Tranegilde ligger i det kulturelle fritidsområde tæt ved Ishøj Dyrepark mod vest.

Tranegilde er Ishøj Kommunes ældste landsby, og områdets historie kan føres tilbage til stenalderen. Der er gjort flere fund fra gamle bopladser og begravelsessteder i og omkring Tranegilde.

Tranegilde er en hyggelig landsby midt i det grønne Ishøj med gårde og velbevarede gamle huse, og her emmer af fredelig landlig idyl. Landsbyen er bygget op om Tranegilde Bygades snoede vejforløb, der ender blindt ved Store Vejleå. Cyklende og gående kommer sikkert til Ishøj By ad Tranegildestien, der føres over Køge Bugt Motorvejen på en bro.

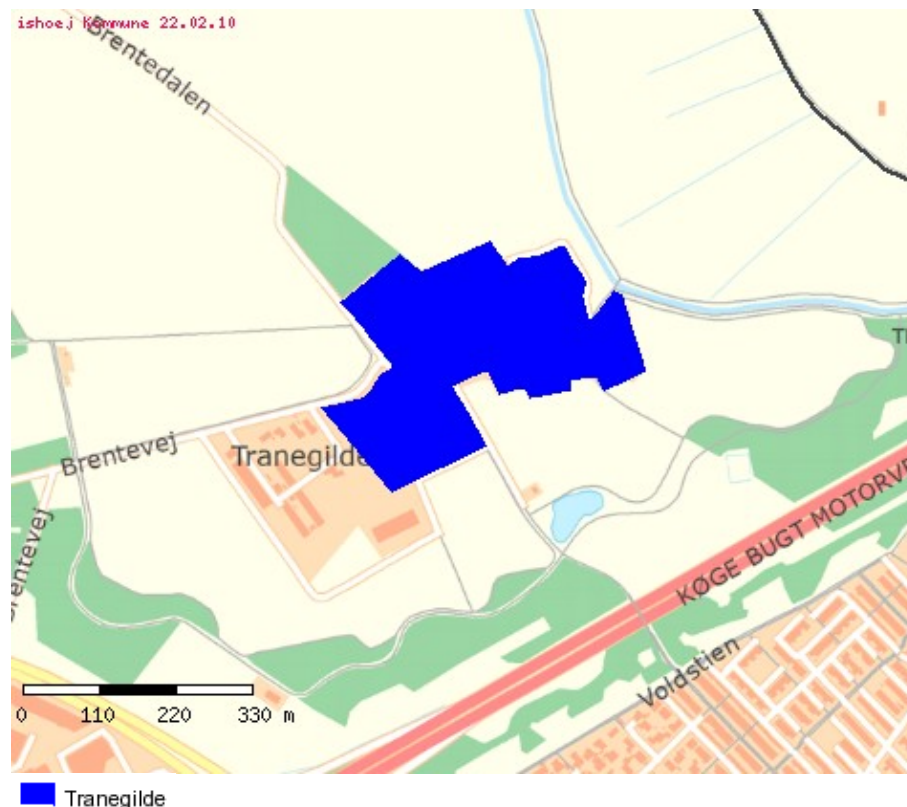
For at bevare det historiske udtryk, de arkitektoniske værdier og de smalle, snoede gadeforløb er der udarbejdet en bevarende lokalplan. Lokalplanen fastholder den nuværende afgrænsning af landsbyen.

Tranegilde har cirka 40 boliger og er placeret i landzone. Det er muligt at bygge yderligere 4 boliger i landsbyen. En yderligere udvidelse er ikke mulig, da landsbyen er placeret i Den Grønne Kile og Transportkorridoren, som skal friholdes for yderligere bebyggelse, anlæg til beboelse, erhverv og andre bymæssige formål.

STATUS

Byrådet vedtog den 1. december 2009
Kommuneplan 2009.

Kommuneplan 2009 er offentliggjort den 18. december 2009.



Offentlige og kulturelle funktioner

Tranegilde er et regionalt udflugtssted med de to velbesøgte kulturinstitutioner [Bredekærgård](#) og [Ishøj Teater](#). Endvidere findes kommunens [Naturcenter](#) i Tranegilde. Tranegilde indeholder ingen butikker eller daginstitutioner. Udviklingen af Tranegilde skal sikre en fastholdelse af det kulturelle udbud.

STATUS

Byrådet vedtog den 1. december 2009
Kommuneplan 2009.

Kommuneplan 2009 er offentliggjort den 18. december 2009.

Torslunde

Torslunde ligger på kanten af Lille Vejleå på begge sider af Torslunde Bygades meget retlinede forløb. Torslunde er placeret på den nordlige skrænt af Lille Vejlådalen. Det er et gennemgående træk, at hovedparten af boligerne er placeret på det højeste punkt af de skrånende grunde. For at bevare det historiske udtryk og de arkitektoniske værdier er der udarbejdet en bevarende lokalplan. Lokalplanen fastholder den nuværende afgrænsning af landsbyen.

Det er byrådets mål at fastholde og understøtte landsbyens meget markante beliggenhed på skrænten ned mod Lille Vejleå.

Torslunde har formentlig fået sit navn efter et offersted for guden Tor. Området er arkæologisk rigt og rummer betydelige fortidsminder. Ved udgravninger omkring Torslunde Kirke er der fundet en række store sten, der sandsynligvis stammer fra et hedensk offersted, og i 2008 blev en fyrstegrav fra vikingetiden fundet.

Torslunde landsby rummer cirka 70 boliger. I den østlige del af landsbyen er Ellekilde, en ny udstykning til enfamiliehuse. Landsbyen ligger i landzone, og der er mulighed for en mindre udbygning med ca. 20 boliger.

Den nærliggende herregård Benzonsdal med tilhørende skov og herregårdsskabslandskab bidrager til, at landsbyen er et attraktivt sted at bo. Som følge af, at Torslunde Bygade forløber parallelt med Torslundevej, er der meget lidt og stort set kun lokal trafik. Al biltrafik fra Torslunde skal benytte eller passere Torslundevej. Til fods er der flere forbindelser, hvor blandt andet Hedeland og Strandparken kan nås ad den regionale rekreative natursti.

Kommunen anlagde i 2008 en dobbeltrettet cykelsti langs Torslundevej, således at skolebørn kan komme sikkert til skole i Ishøj Landsby. Krydsningen med Køgevej er dog stadig problematisk og skal bearbejdes yderligere.

Torslunde indeholder ingen butikker, daginstitutioner eller anden offentlig service.

STATUS

Byrådet vedtog den 1. december 2009
Kommuneplan 2009.

Kommuneplan 2009 er offentliggjort den 18. december 2009.

